

Habitudes des Ophtalmologistes français fin 2009

Dr Richard GOLD
Le Raincy

Mots-Clés: Habitudes. Statistiques. Ophtalmologie. Cataracte. Myopie. Presbytie. Excimer. Femtoseconde.

Résumé : Les habitudes des ophtalmologistes français concernant la chirurgie de la cataracte et la chirurgie réfractive sont étudiées annuellement depuis 13 ans. Cette étude permet de suivre l'évolution des pratiques, et permet de comparer les résultats aux autres pays pratiquant la même étude, à savoir principalement les Etats-Unis, le Danemark et les Pays-Bas.

Introduction

Depuis 13 ans, les Ophtalmologistes français sont invités à répondre, de façon anonyme, à des questions d'ordre personnel, professionnel, ainsi que sur leurs habitudes chirurgicales.

Les résultats sont présentés régulièrement lors du congrès de la SAFIR en Mai à Paris et lors du congrès de l'ESCRS en Septembre, ainsi que lors de réunions ophtalmologiques en France ou à l'étranger tout au long de l'année.

Les résultats sont également publiés dans *Réflexions Ophtalmologiques*, et dans la *Revue de l'Ophtalmologie Française*, organe du SNOF.

Grâce au choix de ces différents supports, la quasi majorité des Ophtalmologistes français, chirurgien ou non, peut accéder aux résultats de cette étude.

Voici quelques extraits des résultats de la fin de l'année 2009. La prochaine étude débutera en Septembre 2010.

Comme vous pourrez le constater, le plan de cet article est constant d'années en années pour permettre une meilleure comparaison.

Résultats

1. Questionnaire général

Cinquante sept pour cent des répondants sont des hommes, comme depuis 3 ans déjà. Plus de quatre vingt onze pour cent des ophtalmologistes sont connectés à l'Internet, en augmentation constante depuis 12 ans. La population ophtalmologique est toujours vieillissante, par insuffisance de relève.

Cette année, 79% des répondants referaient des études de médecine, en augmentation de plus de 5% par rapport aux dix années précédentes, et une écrasante majorité (plus de 96%) choisirait de nouveau l'ophtalmologie.

Le nombre d'ophtalmologistes français qui conseillent à leur enfants de faire médecine est également en augmentation à près de 58%.

Si on entre dans le détail, 29% de ceux qui referaient médecine et 90% de ceux qui ne le referaient pas déconseillent ces études à leurs enfants.

Les ophtalmologistes se font aider (Fig.1) :

CV	91,23%
Couleurs	70,05%
Lentilles	39,35%
Tonométrie	36,47%
Réfraction	36,59%
Topo	29,82%
OCT	36,22%
Angio	27,82%
ERG	21,68%
Echographie	12,53%
Echobiométrie	27,57%
Autres examens	5,89%

Fig.1

Les aides sont les suivants (Fig.2) :

Orthoptiste	66,54%
Secrétaire	44,36%
Confrère	16,29%
Infirmières	13,16%
Autres (Internes,etc..)	6,14%
Conjoint	4,64%
Optométriste	4,39%

Fig.2

Trois-quarts des Ophtalmologistes utilisent un logiciel de consultation, stable, et plus de 61% télétransmettent, en augmentation régulière. Ce chiffre devrait « exploser » en 2011 si les feuilles de soins deviennent payantes pour les médecins (payer pour travailler : un scandale !)

Le mode d'exercice principal est l'activité libérale, en cabinet de groupe ophtalmologique. (Fig.3 et Fig.4)

Libéral	67,40%
---------	---------------

Libéral + Hôpital	25,93%
Hospitalier pur	4,77%
Salarié	0,95%
Remplaçant	0,95%

Fig.3

Groupe OPH	51,20%
Solo	35,21%
Groupe multidisciplinaire	13,58%

Fig.4

2. Questionnaire sur la chirurgie de la cataracte

Mise en garde : les chiffres sont donnés cette année comme l'année dernière en fonction du nombre total de chirurgiens de chaque type, et non pas en fonction de chaque procédure. Par exemple si 500 chirurgiens pratiquent la chirurgie réfractive et 40 celle de la presbytie et 20 le Prelex, le pourcentage de Prelex sera 20/500, soit 4% et non pas 20/40, soit 50%

Cinquante quatre pour cent des chirurgiens (contre 60.66% fin 2007, 64.71% fin 2003 et 74.46% fin 1998) opèrent moins de 300 cataractes par an, montrant une augmentation du débit chirurgical. (Fig.5 et 5 bis)

<100	7,12%
100-199	21,17%
200-299	26,09%
300-499	23,36%
500-999	18,98%
>1000	3,28%

Fig.5

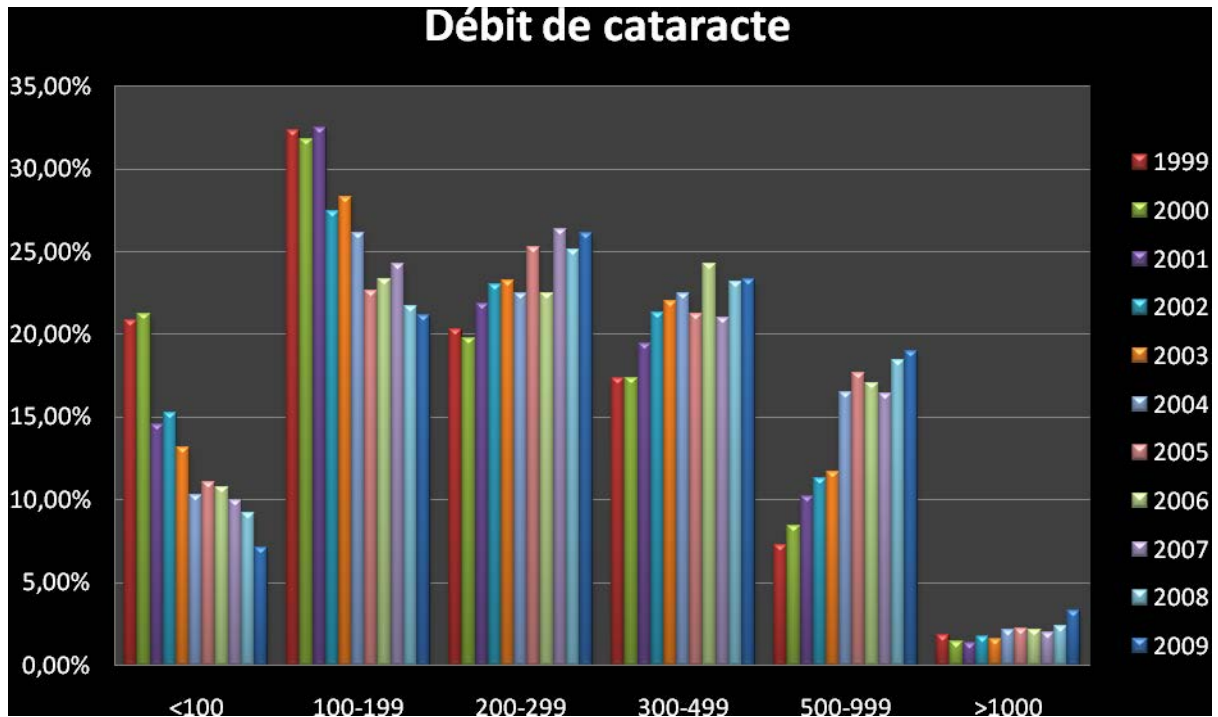


Fig.5 bis

avec 73% de phacoémulsifications classiques, et plus de 25% d'OZIL, en forte augmentation de 6%.

La suture de l'incision est en diminution constante depuis des années, passée de plus de 66% fin 1998 à moins de 21% cette année.

En ce qui concerne le type d'implant utilisé, l'acrylique hydrophobe est toujours en tête devant l'hydrophile, les autres matériaux devenant quasi inexistant. (Fig.6)

Acrylique Hydrophobe	73,95%
Acrylique Hydrophile	58,65%
Autres	4,74%

Fig.6 (plusieurs réponses possibles)

Le produit visqueux le plus utilisé est le Duovisc , et le DiscoVisc est toujours en deuxième position, suivi cette année de l' Amvisc+. (Fig.7)

Duovisc	57,30%
DiscoVisc	8,94%
Amvisc+	8,39%
Visthésia	7,66%
Healon GV	6,02%
Viscoat	5,11%
Twinvisc	4,74%

Fig.7 (plusieurs réponses possibles)

On note cette année une remontée des implants multifocaux de plus de 5%. L'année dernière il y avait eu une baisse inexplicable à postériori (biais statistique probable)

Concernant les habitudes pré et peropératoires, près de 100% utilisent de la Bétadine ou équivalent, 50% nettoient la capsule antérieure, environ 6% font une injection sous-conjonctivale à la fin de l'intervention. A noter cette année encore, la confirmation d'un antibiotique ou antiseptique préopératoire à plus de 73% .

Venons maintenant à l'anesthésie : cette année la topique (avec ou sans lidocaïne) consolide encore de façon claire sa première place, montrant qu'elle est devenue l'anesthésie de référence.

Topique +/- Lidocaïne	60,26%
Peribulbaire	26,74%
Sous tenonienne	9,71%
Retrobulbaire	1,83%
Autres	0,55%
AG	0,92%

Fig.8

Elle est pratiquée par l'anesthésiste dans 74% des cas, en baisse de 6%, et l'anesthésiste est présent au bloc dans 86% des cas.

A noter cette année que plus de 53% des chirurgiens trouvent que la topique est plus sûre que les autres anesthésies, chiffre en hausse constante depuis que la question existe.

En ce qui concerne la durée d'hospitalisation, la chirurgie ambulatoire pure monte encore à près de 88%, alors que l'hospitalisation de jour diminue à un peu plus de 8%.

Les patients sont revus 2 ou 3 fois en postopératoire (fig. 9) , principalement à J1 et entre J20 et J30 (fig.10), et plus de 11% les revoient le jour même de l'intervention.

Cette année il y a un phénomène frappant : moins de 1% des chirurgiens ne revoit pas ses opérés, alors que le chiffre tournait à 18-19% les deux années précédentes ! S'agit-il d'un nouveau biais statistique, ou d'une prise de conscience médico-légale ? L'avenir devrait nous apporter la réponse.

0	0,91%
1	4,19%
2	36,25%
3	39,89%
4	3,46%
5 ou +	0,55%

Fig. 9

J0	11,48%
----	---------------

J1	74,50%
J3-J5	36,79%
J7	30,24%
J15	12,02%
J20-30	76,14%

Fig. 10

3. Questionnaire sur la chirurgie réfractive

Un peu plus de 11% des non chirurgiens de la cataracte pratiquent la chirurgie réfractive, chiffre stable depuis des années.

L'engouement pour la chirurgie de la presbytie noté depuis 5 ans se confirme, avec plus de 41 % des chirurgiens déclarant la pratiquer, en augmentation de 4%.

Soixante-quatorze pour cent pratiquent moins de cent procédures annuelles, et 86% moins de 200.

Pour la chirurgie de la myopie (Fig.11), la PRK avec ou sans mitomycine est toujours la première chirurgie, devant le LASIK

Myopie

PRK +/- Mito	84,24%
LASIK	77,27%
CLE	28,79%
Artisan	13,03%
Anneaux pour K	6,36%
Lasek	5,15%
ICL + PCL	4,85%
Ant Rigide	4,85%
Ant souple	4,85%

Fig.11 (plusieurs réponses possibles)

Pour l'astigmatisme, le LASIK augmente beaucoup cette année encore à 71% contre plus de 66% fin 2008 et 59% fin 2007.

Astigmatisme

LASIK	71,21%
PRK	45,76%
AK	9,09%
LASEK	5,76%

Fig.12 (plusieurs réponses possibles)

Pour l'hypermétropie, la PKR est toujours largement devancée par le Lasik (Fig.13).

Hypermétropie

LASIK	63,94%
PRK	30,30%
IMPLANTS	15,15%

LASEK	4,85%
-------	--------------

Fig.13 (plusieurs réponses possibles)

En ce qui concerne la presbytie, le Presbylasik persiste devant Prelex, mais les deux progressent largement ! (Fig.14)

Presbytie

PRESBYLASIK	24,85%
PRELEX	21,82%
PRK	4,24%

Fig.14 (plusieurs réponses possibles)

Les lasers excimer les plus utilisés en France sont toujours Technolas et Nidek. Le trio de tête est stable, mais il faut noter une remontée permanente de l'Allegretto et cette année une poussée de Schwind. Zeiss-Meditex augmente de 3 points.

B&L- TECHNOLAS	31,33%
NIDEK	19,33%
AMO-VISX	18,33%
ALLEGRETTO	16,00%
ZEISS-MEDITEC	13,33%
SCHWIND	7,33%

Fig.15 (plusieurs réponses possibles)

Pour faire le capot, le laser Femtoseconde, avec l'Intralase en tête, a définitivement détroné le Hansatome qui chute ainsi que le CB.

Femtoseconde	56,67%
Hansatome	16,00%
CB (tous)	6,67%
ONE Dispo	6,67%
M2	5,00%
Amadeus	0,67%

Fig.16 (plusieurs réponses possibles)

4. Discussion

Vous venez de découvrir ou de redécouvrir les résultats de la treizième étude sur les habitudes des Ophtalmologistes français, qui permet de suivre les modifications de nos pratiques. Comme chaque année, l'étude suivante est programmée pour Septembre prochain, et je ne peux que vous pousser à y répondre, même si vous n'opérez pas de cataracte ou ne faites pas

de chirurgie réfractive, afin d'affiner les résultats au maximum, pour l'intérêt de tous les Ophthalmologistes de France.

Cette étude n'est sponsorisée par aucun laboratoire ni société, et je n'y ai aucun intérêt financier.

Remerciements : Je tiens à remercier les laboratoires AMO France SAS pour leur aide précieuse dans la réalisation du publipostage, ainsi que la rédaction de Réflexions Ophthalmologiques.